

TIJ VAN DE TOEKOMST

definitief ontwerp visie 2011 - 2040



Tij van de toekomst
Definitief ontwerp visie 2011-2040
16 augustus 2011

Tekst: Gemeente Schouwen-Duiveland
Concept en creatie: Verhaal in Vorm Communicatie, Zierikzee

Beeld: Joop van Houdt, Verhaal in Vorm, De Plannenmakerij,
De Zwarte Hond, Ben Steelt, Photographics, Willem Woznitza,
Ron Offermans, Felice Buonadonna, Eddy Westveer, studenten van
de Rotterdamse Academie van Bouwkunst

© 2011, Gemeente Schouwen-Duiveland

Alle rechten voorbehouden.
Niets uit deze uitgave mag worden verveelvoudigd, opgeslagen in
een geautomatiseerd gegevensbestand en/of openbaar gemaakt
in enige vorm of op enige wijze, hetzij elektronisch, mechanisch,
door fotokopieën, opnamen of op enige andere manier zonder
voorafgaande schriftelijke toestemming van de uitgever.



TIJ VAN DE TOEKOMST

definitief ontwerp visie 2011 - 2040

Inhoud

Inleiding: Tij van de toekomst	4
Omgevingsanalyse	6
Waar staan we	8
De kern van de opgave	10
Een visie inspireert en verbindt	12
Van visie naar strategie	14
Strategische doelen:Werken	18
Economie sterk water gerelateerd	20
Innovatieve landbouw en aquacultuur	22
Florerende kleinschalige bedrijvigheid	24
Arbeidsmarkt in balans	26
Vakantie-eiland toonaangevend in water	28
Strategische doelen:Wonen	30
Goed en realistisch voorzieningenniveau	32
Wonen naar wens	34
Leefbare kernen met betrokken inwoners	36
Goed en betaalbaar aanbod zorg en welzijn	38
Strategische doelen:Verblijven	40
Schouwen-Duiveland vakantie-eiland	42
Krachtige toeristische hoofdstructuur	44
Toerisme is sterk divers en profiteert van water	46
Evenementen en activiteiten aan het water	48



VEEL ONTWIKKELINGEN GAAN RAZENDSNEL. WAT TIEN JAAR GELEDEN ONWAARSCHIJNLIJK LEEK, IS NU VAAK HEEL GEWOON. DAT MAAKT HET LASTIG IN DE TOEKOMST TE KIJKEN. TOCH NEMEN WE REGELMATIG BESLISSINGEN DIE OOK OP DE LANGERE TERMIJN EFFECT HEBBEN. DENK AAN EEN OPLEIDING, CARRIÈREKEUZE, VERHUIZING OF HYPOTHEEK.

OOK DE GEMEENTE MOET VOORUIT KIJKEN. EEN NIEUWE WOONWIJK, HET AANBOD AAN SCHOLEN OF SPORHALLEN, DE AANLEG VAN EEN BEDRIJVENTERREIN, DE INRICHTING VAN EEN NATUURGEBIED; ER ZIJN VEEL ONDERWERPEN DIE ONS DWINGEN KEUZEN TE MAKEN VOOR DE KOMENDE TWINTIG OF DERTIG JAAR.

OM ALS GEMEENTE TOT ZORGVULDIG AFGEWOGEN KEUZEN VOOR DE LANGE TERMIJN TE KOMEN, HEBBEN WE EEN VISIE NODIG. DOOR EEN STRATEGISCHE VISIE OP TE STELLEN, WORDEN WE GEDWONGEN NA TE DENKEN OVER ONTWIKKELINGEN OP DE LANGERE TERMIJN, OM DOELEN TE STELLEN EN VAN DAARUIT KEUZEN TE MAKEN. VERVOLGENS STELLEN WE PRIORITEITEN VOOR DE POLITIEK-BESTUURLIJKE AGENDA EN SPELEN WE GERICHT IN OP ONTWIKKELINGEN. ZO SCHEPPEN WE DUIDELIJKHEID VOOR INWONERS, ONDERNEMERS EN ORGANISATIES BINNEN DE GEMEENTE.

De opdracht

Het college van burgemeester en wethouders heeft in de zomer van 2010 van de gemeenteraad van Schouwen-Duiveland de opdracht gekregen een strategische visie tot 2040 op te stellen. De koers die we met deze strategische visie 2040 uitzetten, helpt de opeenvolgende gemeenteraden en colleges bij het maken van nieuwe keuzen en het nemen van beslissingen.

De werkwijze

De Strategische Visie 2040 is in eigen beheer opgesteld. Een gemeentelijke projectgroep, bestaande uit een aantal senior beleidsmedewerkers onder regie van de stuurgroep, was leidend.

De belangrijkste belanghebbenden waren bij het proces betrokken. Een representatieve klankbordgroep zorgde voor verdieping, aanscherping en afstemming met de achterban. Een overzicht van de klankbordgroep is opgenomen in de bijlage. Vijf sleutelfiguren van buiten Schouwen-Duiveland zorgden voor een verdere aanscherping.

TU WAN DI

Dit waren:

- Alexander Rinnooy Kan (voorzitter Sociaal-Economische Raad)
- Paul Schnabel (directeur Sociaal en Cultureel Planbureau)
- Piet Moerland (voorzitter Raad van Bestuur Rabobank Nederland)
- Ton Brandenburg (directeur Zeeuwse Bibliotheek, initiator Standplaats Zeeland)
- Joost Schrijnen (deskundige gebiedsontwikkeling)

Tot slot zijn op het gebied van onderwijs, volksgezondheid en zorg landelijke experts gevraagd om een reactie: Adrie van der Rest (secretaris Onderwijsraad) en Johan Mackenbach (hoogleraar Erasmus Medisch Centrum, lid Raad voor de Volksgezondheid & Zorg).

Als eerste is goed gekeken naar de huidige situatie; waar staan we nu. Hiervoor zijn analyses opgesteld langs de lijn van People, Planet en Profit. Deze analyses leiden tot de kern van de opgave welke het uitgangspunt vormt voor de visie. Vervolgens is de visie opgesteld en hebben we bepaald waar we naar toe willen. In onze strategie geven we aan hoe we onze doelen willen bereiken.

Op twee onderdelen is extern advies ingewonnen dat door de projectgroep is verwerkt in de visie. Op economisch vlak is Buck Consultancy International een analyse gevraagd van trends en ontwikkelingen. Op het gebied van de veranderende bevolkingssamenstelling heeft adviesbureau BMC een nadere analyse verricht.

Definitief ontwerp

Dit document is door het college als definitieve ontwerpvisie vastgesteld. Hierbij is het resultaat van de inspraakprocedure verwerkt. Dit definitief ontwerp wordt door het college aan de gemeenteraad ter vaststelling aangeboden. Daarna volgt het uitvoeringsprogramma dat uit de visie voortvloeit. Het document bestaat uit een omgevingsanalyse, een overzicht van waar we nu staan, de visie over waar we naar toe willen en de strategie hoe we dat kunnen bereiken.

DE TOEKOMST

“De ondernemingsenergie op het eiland is goed. Ik ervaar hier de bereidheid om dingen met elkaar te realiseren!

De krachtige combinatie van water en vakantie-eiland biedt daarbij volop kansen voor de economie, maar ook voor het wonen en leven op Schouwen-Duiveland.”

JOOST SCHRIJNEN



Verbonden door water

Water heeft ons landschap en onze samenleving getekend. Het water dat Schouwen-Duiveland heeft gevormd, heeft ook altijd voor verbinding met de rest van de wereld gezorgd. Romeinen en Noormannen vestigden zich aan onze kusten en in de middeleeuwen zeilden onze voorouders met handelswaar alle kanten op. Koopvaardij, visserij, zout en de lakenindustrie maakten van Zierikzee een van de belangrijkste steden van Holland en Zeeland.

In de loop van de achttiende eeuw transformeerde Schouwen-Duiveland van een open, (inter)nationaal georiënteerde gemeenschap tot een agrarisch eiland dat met de rug naar de dijken leefde. Pas tijdens de aanleg van de Deltawerken, na de ramp van 1953, en de bouw van de Zeelandbrug richtten de inwoners hun blik weer over de dijk. De bouw van deze vaste oeververbindingen zorgden voor nieuwe economische impulsen en invloeden.

Land en zee, zout en zoet water, zand en klei. Schouwen-Duiveland kent vele variaties. Het water blijft ook in de 21ste eeuw de vormende en bindende factor. Watersport, als onderdeel van de recreatie, is een belangrijke sector. Het deltagebied is een essentiële schakel in de internationale keten van natte natuurgebieden; de Oosterschelde een nationaal park. (Inter)nationaal opererende bedrijven kozen voor Zierikzee vanwege de ligging aan het water.

Schouwen-Duiveland is een oase van rust tussen stedelijke netwerken, gevormd door grote steden als Rotterdam, Breda, Antwerpen en Gent. Met een uurtje rijden is deze dynamische omgeving nooit ver weg, terwijl op Schouwen-Duiveland het ritme van de seizoenen geldt. Beide hebben hun eigen aantrekkingskracht en versterken elkaar.

GEVORMD EN VERBO

OMGEVINGSANALYSE

Enkele cijfers

Schouwen-Duiveland is in oppervlakte de grootste gemeente van Zeeland. Bijzonder en kenmerkend is, dat van de 48.894 hectare grondgebied meer dan de helft (25.791 hectare) in het water ligt.

De gemeente bestaat uit de stadjes Zierikzee en Brouwershaven en vijftien dorpen. Eind 2010 telden zij samen 34.205 inwoners, verdeeld over 14.790 huishoudens. Het kleinste dorp, Serooskerke, heeft 302 inwoners; Zierikzee is met 10.829 inwoners de grootste kern.

De hoogste economische productie wordt in Zierikzee gerealiseerd, circa 45% van de in totaal ongeveer 1,25 miljard euro per jaar; tegen 21% in de Westhoek en 34% voor de overige bedrijvigheid. In Zierikzee ligt de nadruk op industrie, groothandel en detailhandel.

In de Westhoek zorgen horeca en verblijfsrecreatie, samen met detailhandel, voor tweederde van de totale omzet. In het overige deel van de gemeente scoren de agrarische sector, de bouw en de groothandel hoog.

Belangrijke werkgevers zijn aanwezig in de sectoren detailhandel, recreatie en toerisme en de zakelijke dienstverlening. In het totaal is er werk voor zo'n 14.400 mensen.

Enkele trends

De snel veranderende netwerkmaatschappij maakt digitale bereikbaarheid belangrijker dan nabijheid. De wereld komt via de laptop het huis binnen. Er is een groeiend aantal bedrijven waarvoor de vestigingslocatie niet aan bepaalde factoren verbonden is (footloose). Tegenover deze globalisering staat de lokalisering. Doordat grenzen vervagen, hebben we meer behoefte aan een eigen plek en identiteit. De kwaliteit en eigenheid van de woonomgeving worden steeds belangrijker.

Er komen in een hoger tempo veel oudere mensen bij (vergrijzing), terwijl er minder kinderen worden geboren. En wie jong is, trekt vaak weg om te studeren of te werken (ontgroening). Daarnaast neemt ons inwoneraantal af (krimp). Deze ontwikkelingen hebben gevolgen. Zo zal er meer behoefte zijn aan verzorging en verpleging en zijn er minder kinderen om onderwijs aan te geven. Ook aan de huizenmarkt gaan deze veranderingen niet voorbij; zo zijn er minder en andersoortige woningen nodig.

En er gebeurt meer. We gaan allemaal meer via internet shoppen, het echte winkelen wordt een dagje uit. We gaan ook vaker, korter en zo mogelijk luxer met vakantie. We hebben aan de ene kant behoefte aan traditionele streekproducten en aan de andere kant aan vernieuwende en verantwoorde groenten, vlees- en visproducten. De traditionele grondstoffen worden alleen maar schaarser en duurder; alternatieven worden daardoor aantrekkelijker. Ook het klimaat, denk aan de zeespiegelstijging, houdt ons bezig.

ONDEN DOOR WATER

OM TE KOMEN TOT GEFUNDEERDE STRATEGISCHE KEUZEN, MOET WE EERST WETEN WAAR WE STAAN EN WELKE ONTWIKKELINGEN INVLOED HEBBEN OP HET BELEID. ANALYSES VAN DE VERSCHILLENDE BELEIDSPROGRAMMA'S ZIJN HIERBIJ ONMISBAAR. OM DEZE ANALYSES TE KUNNEN ORDENEN ZIJN WE UITGEGAAN VAN DE LIJN PEOPLE (MENS), PLANET (OMGEVING) EN PROFIT (ECONOMIE).

De mens in onze gemeente

We hebben het nog zo slecht niet. Of zoals Paul Schnabel over Schouwen-Duiveland zei: "Ich möchte deine Probleme haben". We kunnen onze kinderen naar een basisschool sturen die past bij onze levensovertuiging of onderwijsvisie. Onze kinderen kunnen hier ook naar de middelbare school.

Elk dorp heeft een of meerdere verenigingen die samen de leefbaarheid sterk bevorderen. We zijn vaak lid van zo'n vereniging en zetten ons er voor in als vrijwilliger. Ook als het om sport gaat, kunnen we hier van alles beoefenen. Sommige sportclubs kunnen echter maar met moeite de eindjes aan elkaar knopen.

Op cultureel gebied gebeurt er veel, maar voornamelijk kleinschalig zoals concerten door lokale zang- en muziekverenigingen en enkele kleine kunst-routes. Er is bijvoorbeeld geen podium voor grote producties. Er zijn culturele evenementen die goed bezocht worden door gasten van buiten ons eiland, zoals de Kunstschouw en Concert at Sea.

Als het om onze gezondheid gaat, dan is er voor onze eerste behoeften van alles aanwezig. Ziekenhuizen en specialistische hulp zijn te vinden in de nabije omgeving. Dat ons inwoneraantal in de zomer verdubbelt, legt wel een druk

op de capaciteit van bijvoorbeeld de ambulancedienst. Aan de andere kant draagt diezelfde stroom toeristen er aan bij dat we nog zoveel voorzieningen hebben.

Omdat de verhouding tussen ouderen en jongeren sterk gaat verschuiven, verandert ook de zorgvraag. Daar moeten we op inspelen en ervoor zorgen dat de afstemming tussen de verschillende diensten goed is.

We voelen ons veilig en zijn ook een relatief veilige gemeente. Onze actieve en duidelijke handhaving in de zomer draagt daar aan bij. Er zijn wel meer meldingen van criminaliteit door inbraak in bijvoorbeeld zomerhuizen en auto's als gevolg van de grote toestroom van toeristen in het seizoen.

Als het om de gemeentelijke organisatie gaat, dan zijn we tevreden over onze dienstverlening. Het aantal klachten, bezwaren en gegronde beroepschriften is laag. Wel kan de samenwerking met andere gemeenten, bedrijven en organisaties beter. En ook de interne en externe communicatie is een duidelijk punt van aandacht.

We kijken goed of de Europese, nationale en provinciale subsidieprogramma's voor ons interessant zijn. Daarnaast speelt ook dat we steeds meer taken van de rijksoverheid zelf moeten doen, zonder dat het rijk daar de extra financiën bij levert.

Onze leefomgeving

Omgeven door water maakt Schouwen-Duiveland deel uit van de zuidwestelijke delta. Land en water onderscheiden zich door variatie en (ecologische) natuurwaarden. Onze lucht is schoon, duisternis en stilte zijn onze kenmerkende kwaliteiten. De vele zonuren en het zachte klimaat zijn positief voor de landbouw en aantrekkelijk voor de toeristen. Iedereen, inwoner en bezoeker, waardeert de ruimte die we hebben.

Dat heeft wel een keerzijde. Het enorme gemeentelijke oppervlak zorgt in verhouding tot het aantal inwoners voor een onevenredig aantal kilometers aan wegen, riolering, verlichting en andere infrastructuur.



We kunnen in onze gemeente wonen in de historische stad, de moderne buitenwijk, in het dorp en in de polder of tegen de duinen. We hebben de ruimte en worden steeds aantrekkelijker voor inwoners uit de drukke stedelijke gebieden om ons heen. Ook ondernemers die niet gebonden zijn aan een specifieke vestigingslocatie trekken naar onze gemeente. Zij treffen een gevarieerde keuze aan soorten woningen aan, al sluit het huidige aanbod niet altijd goed aan op de vraag. We zijn zeker ook nog niet volgebouwd. Wel moeten we in het oog houden dat we ondanks alle plannen en wensen de beleving van de ruimte bewaren. Leegstand en verpaupering, zowel van woningen als van winkels en bedrijven, vormen een reële bedreiging voor de leefbaarheid en hebben daarom onze aandacht nodig.

Onze economie en welvaart

Recreatie is economisch gezien van groot belang, maar liefst 21% van de totale omzet is hieraan gerelateerd. Dat maakt onze economie kwetsbaar. Daarnaast komt de gewenste seizoensverlenging niet goed van de grond. Onze gasten komen niet alleen af op de brede stranden en vele zonuren. Het historische centrum van Zierikzee is een topper met landelijke bekendheid en ook de klassieke ringdorpen met hun oude kerken trekken toeristen. Culturele evenementen halen met regelmaat de landelijke media en zorgen weer voor een ander publiek. Ook Renesse is wijd en zijd bekend, zij het niet altijd even positief. Schouwen-Duiveland is echter als naam en begrip nog onvoldoende bekend.

De zeven jachthavens, dikwijls met watergerelateerde bedrijvigheid, zijn een aantrekkelijke uitvalsbasis voor de (water)recreant. De Oosterschelde en de Grevelingen zijn hotspots voor de onderwatersport en daar profiteren we van. Beide wateren hebben ook hun eigen aantrekkingskracht. De kwaliteit en diversiteit van ons aanbod kunnen we zeker verbeteren en ook mogen we nog wel iets gastvrijer zijn. Behalve over de jachthavens beschikken we ook over twee vissershavens en de Vluchthaven Bruinisse. Deze laatste is, in combinatie met het achterlig-

gende bedrijventerrein, bijzonder geschikt voor watergerelateerde bedrijvigheid en overslag.

De inzet van streekeigen producten en authenticiteit zijn belangrijk om Schouwen-Duiveland te onderscheiden van de vele concurrenten. Want de recreant heeft een nog steeds groeiende keuze in binnen- en (goedkope) buitenlandse bestemmingen. Zorg- en wellnessvakanties zijn aantrekkelijke niches waarmee wij ons herkenbaar kunnen onderscheiden; we hebben immers de basiskwaliteiten (schone lucht, ruimte en rust) in huis.

Er is een hoge mate van maatschappelijke betrokkenheid, wat bijvoorbeeld heeft geleid tot het opstellen van De Kering 2039 (SEAP). Belangrijke keurmerken (ECO XXI, Quality Coast Award, Blauwe Vlag) bevestigen onze toeristisch-recreatieve kwaliteiten.

Omdat het hier prettig wonen is, groeit het aantal (kleine) zakelijke dienstverleners dat vooral via de digitale snelweg werkt. Zij kunnen zich bij ons relatief gemakkelijk, tegen minder kosten en in een prettig klimaat vestigen dan in de steden om ons heen. Onze economie kenmerkt zich ook door een hoge mate van ondernemerschap. Voor ondernemers die veel gebruikmaken van de echte snelweg, zijn de smalle 80 kilometerwegen een probleem, vooral in de drukke zomerperiode.

De detailhandel speelt te weinig in op trends zoals online verkopen en op onderlinge samenwerking om van winkelen een beleving te maken voor de inwoner en toerist.

Naar de kern

Nu we weten waar we staan, is het zaak om tot de kern te komen. In het volgende hoofdstuk vatten we de meest in het oog springende aspecten samen. Samen vormen deze de kern van onze opgave.

R STAAN WE

MET DE KERN VAN DE OPGAVE LEGGEN WE DE BASIS
VOOR VERTREK NAAR DE TOEKOMST.
IN DIT HOOFDSTUK ZETTEN WE DEZE KERN NEER.

DE KERN



KRACHT

WIS

OS

VAN DE OPGAVE

Wat zijn onze sterke kanten?

Onze sterke kanten liggen vooral op het maatschappelijke vlak. Zo zijn we vooruitstrevend in onze samenwerking met partners op sociaal-maatschappelijk terrein. Samenwerking is een sleutelbegrip geworden, ook al kan dat nog beter. Goede initiatieven en betrokkenheid leiden te weinig tot resultaat. We hebben een sterk en gevarieerd aanbod aan onderwijs, verenigingsleven, sport, cultuur, welzijn en eerstelijns gezondheidszorg.

Het brede spectrum van ons verenigingsleven geeft aan dat onze bevolking sterk betrokken is bij haar omgeving. Indirect zorgt dat weer voor een veilig en sociaal sterk leefklimaat.

En tot slot is onze toeristische basis goed, versterkt door de krachtige combinatie van natuur, landschap, water en kustklimaat.

Wat kan er beter?

We hebben ook zwakke kanten en die zijn divers. Zo sluit ons zorgaanbod onvoldoende aan op de veranderende zorgvraag, terwijl inwoners het beschikbare aanbod te weinig gebruiken.

De toeristische sector innoveert te weinig in kwaliteit en diversiteit. Ook is een meer samenhangend beleid zeer wenselijk gezien de belangrijke taken waarvoor we ons gesteld zien. Bovendien belemmert het ontbreken ervan ons in onze communicatie met partners en in onze reactie op plannen en ideeën van anderen.

In het verlengde van die communicatie blijkt dat we zwak zijn in de positionering en promotie van de onderscheidende kwaliteiten van Schouwen-Duiveland.

Waar liggen onze kansen?

Gelukkig zijn er genoeg kansen om op te pakken. Samenwerking met regionale partners helpt ons de omslag te maken van kwantiteit naar kwaliteit in voorzieningen en versnippering tegen te gaan. De toekomstplannen van de provincie, het rijk en Europa bieden verschillende aanknopingspunten voor ons om

in te haken op de daarbij behorende stimuleringsprogramma's en subsidies. We denken daarbij aan landelijke thema's als duurzaamheid, waterveiligheid en klimaatadaptatie. Ons landschap past bij deze thema's waardoor er mogelijkheden liggen ons integraal en breed te ontwikkelen.

Ook de recreatiesector moet zich kwalitatief ontwikkelen en verbreden. Dat kan door in te spelen op trends als kortdurende verblijven, congressen, wellness en zorg. Die trends kunnen we combineren met bijvoorbeeld natuur- en cultuurarrangementen die passen bij de authenticiteit en het eigene van ons vakantie-eiland.

Niet alleen ons kenmerkende landschap biedt mogelijkheden, ook de ligging - in de luwte van verstedelijkte regio's - is uniek. Dit biedt kansen om mensen en bedrijven te trekken die kiezen voor rust en ruimte met de stedelijke voorzieningen binnen bereik.

Welke bedreigingen zijn er?

De belangrijkste opgave ligt in het inspelen op de mogelijke gevolgen van de veranderende bevolkingsopbouw (demografische ontwikkeling). We vergrijzen, ontgroenen, onze huishoudensamenstelling verandert en we wonen straks met aanzienlijk minder mensen op dit eiland. Dit gaan we vooral merken in de arbeidsmarkt, woningmarkt, het verenigingsleven en in de zorg. Een andere kenmerkende bedreiging is de toenemende concurrentie van andere (zonovergoten) recreatiegebieden. Als wij ons niet heel duidelijk weten te onderscheiden en dat uitdragen, zet dit onze economie verder onder druk.

Tot slot

Het is nu duidelijk waar we staan en wat onze belangrijkste uitgangspunten zijn om te komen tot onze visie. In het volgende hoofdstuk laten we zien wat onze kernkwaliteiten, kernwaarden en doelen zijn die samen onze visie vormen. Vervolgens kunnen we vanuit die visie tot de strategie komen met de daaraan gerelateerde keuzes op de terreinen wonen, werken en verblijven.

EEN VISIE INSPIREERT

NU WE WETEN WAAR WE STAAN EN WAT DE KERN VAN DE OPGAVE IS, KUNNEN WE DE NIEUWE KOERS BEPALEN OF ONZE KOERS AANPASSEN. DIE UITGANGSPUNTEN VORMEN DE BASIS VOOR HET VASTSTELLEN VAN ONZE VISIE. EEN VISIE DIE INSPIREERT, BETEKENIS HEEFT, VERBINDING TOT STAND BRENGT EN DIE TEN GRONDSLAG LIGT AAN ELKE VOLGENDE KEUZE DIE GEMAAKT WORDT.

Waarom bestaan wij?

Een belangrijke vraag, want wat missen we als Schouwen-Duiveland er niet zou zijn? In twee zinnen is ons bestaansrecht kernachtig maar krachtig geformuleerd.

Schouwen-Duiveland is een eigenzinnig, gastvrij, Zeeuws eiland waar de dynamiek van water, land, natuur en cultuur mensen inspireert en verbindt. Eilanders en gasten komen hier tot zichzelf door de buitengewone combinatie van schoonheid, rust, bruisende mogelijkheden en monumentale schatten.

Waar gaan we voor?

Anders gezegd: wat willen we realiseren? In onze visie heeft Schouwen-Duiveland zich in 2040 verder ontwikkeld als de ideale plaats om te genieten van natuur, recreatie en cultuur. Dat maakt Schouwen-Duiveland tot een geliefd vakantie-eiland. Water heeft het eiland en de samenleving gevormd. Het water is de bron van en de drijfveer achter economische ontwikkelingen en kansen. Hiermee is Schouwen-Duiveland in 2040 toonaangevend en vervult het eiland een voorbeeldfunctie voor andere waterrijke gebieden in Nederland. De water economie staat niet op zichzelf, maar is duurzaam verbonden met andere functies zoals zorg en welzijn.

Samengevat willen we het volgende bereiken:

In 2040 kent vakantie-eiland Schouwen-Duiveland een toonaangevende water economie die de duurzame verbinding vormt tussen wonen, werken, zorgen en genieten.

Waar staan we voor?

Deze vraag gaat over de kernwaarden van ons eiland en heeft uiteindelijk drie antwoorden opgeleverd: betrokken, eigenzinnig en kwaliteit van leven. Dit zijn onze richtinggevende principes voor gedrag.

Betrokken omdat het delen van een eiland zorgt voor verbondenheid. Mensen op Schouwen-Duiveland houden rekening met elkaar. Overigens zonder zich daarvoor op de borst te kloppen. Onze betrokken opstelling komt ook tot uiting in onze contacten met gasten op het eiland.

Eigenzinnig omdat Schouwen-Duiveland, bewust van haar historie en potenties, 'eigen' en 'zinnig' koers kiest. Met het water altijd nabij, soms als vijand, meestal als vriend. Als bedreiging maar ook als bron van leven. Dat vraagt om alertheid, kracht en creativiteit. Het resultaat: een robuust eiland dat zelfredzaam, stoer en ondernemend is.

Kwaliteit van leven omdat mensen op Schouwen-Duiveland bewust leven, geïnspireerd door de rijke

natuur, cultuur en geschiedenis. Het niet gejaagde levensritme biedt ruimte om te genieten en te reflecteren. Naast de vele gasten die naar Schouwen-Duiveland komen om te onthaasten, ervaren ook de eilanders zelf volop kwaliteit van leven.

Waar blinken we in uit?

Het antwoord op deze vraag ligt in onze kernkwaliteiten. Dit zijn de vaardigheden, competenties, activiteiten en kennisgebieden waarin wij ons onderscheiden. Daaruit zijn uiteindelijk vier kenmerkende kwaliteiten naar voren gekomen: dynamisch, veelzijdig, evenwichtig en cultuurrijk.

Dynamisch omdat wij het middelpunt vormen van een waterrijke, dynamische omgeving. Getekend door de altijd veranderende overgangen van land en water, eb en vloed. Geïnspireerd door die krachten zijn de mensen op Schouwen-Duiveland inventief en gedreven. Dit enige echte Zeeuwse eiland kent dan ook een creatieve en ondernemende bevolking.

Evenwichtig omdat wij vanuit onze bijzondere geografische ligging profiteren van het beste van twee werelden. Wij zijn een duurzaam, groenblauw hart tussen de grootstedelijke gebieden van de Randstad, Brabant en Antwerpen. Hun voorzieningen en economische mogelijkheden zijn binnen ons bereik, maar tegelijkertijd blijven stedelijke ontwikkelingen voldoende op afstand. Dit geografi-

EN VERBINDT

sche evenwicht komt terug in de mentaliteit van de samenleving: niet gejaagd of vluchtig, maar in balans met aandacht voor wat van waarde is.

Veelzijdig omdat Schouwen-Duiveland een veelzijdig landschap kent: water, duinen, stranden, bossen, open gebieden en kernen. Deze veelzijdigheid van water en land leidt tot velerlei gebruiksmogelijkheden: recreatie, natuurbeleving, visserij, horeca, creatief ondernemen. Hierdoor is het eiland aantrekkelijk voor uiteenlopende doelgroepen. Van jonge mensen en gezinnen op zoek naar een bruisende omgeving, tot ouderen op zoek naar schoonheid en rust.

Cultuurrijk omdat Schouwen-Duiveland een rijke geschiedenis en cultuur heeft. De vele tradities en gebruiken van Oost tot West, maar ook de prachtige monumentale gebouwen getuigen hiervan. In de overlevering door kunstwerken, verhalen en herinneringen in het landschap komt de geschiedenis tot leven. Deze cultuurschatten, steeds weer aangevuld door vele eigentijdse actieve cultuurmakers, maken Schouwen-Duiveland tot een attractief cultuurrijk eiland.

Naar de strategie

Hiermee is de cirkel rond. Onze kwaliteiten en waarden zijn bepaald, ons bestaansrecht vastgelegd en ons streven duidelijk gedefinieerd. Nu is het zaak om tot de strategie te komen.



“Ik ben zeer enthousiast over uw visie&strategie met vakantie-eiland en toonaangevende watereconomie als dragende begrippen. Het verhaal dat wordt verteld is overtuigend. Ik wens het iedere gemeente toe zo om te gaan met een visie op de toekomst. Mijn complimenten!”

RINNOOY-KAN



*“De grote wateren zijn van de mensen die er
wonen. Bewoners en bestuurders van Schouwen-
Duiveland mogen zich best eigenaar voelen.”*

JOOST SCHRIJNEN



VAN WISIE NAAR





MET EEN STRATEGIE WORDT HET VERHAAL EEN STUK CONCRETER. DE STRATEGIE MOET IMMERS LEIDEN TOT CONCRETE KEUZEN DIE OP HUN BEURT DE BASIS LEGGEN VOOR HET TE VOEREN BELEID. ONZE STRATEGIE IS GEBASEERD OP ONZE VISIE, MAAR OOK OP WAAR WE NU STAAN. HET VERTREKPUNT HEBBEN WE DAARMEE BEPAALD. DAARNAAST ZIJN DE ONTWIKKELINGEN BETROKKEN DIE VOOR SCHOUWEN-DUIVELAND VAN BELANG ZIJN ALS HET GAAT OM WONEN, WERKEN EN VERBLIJVEN. BIJ HET UITDENKEN VAN DE STRATEGIE IS HET PRINCIPE VAN PEOPLE, PLANET EN PROFIT GEHANTEERD, WAARBIJ ONDERLINGE SAMENHANG IS BEWAAKT EN BALANS IS AANGEBRACHT. DAARBIJ KIEZEN WE EXPLI-CIET VOOR EEN EIGEN EN ZINNIGE KOERS.

STRATEGIE

Vakantie-eiland Schouwen-Duiveland

De dynamiek en veelzijdigheid van water, land, natuur en cultuur maken van ons eiland een geliefde vakantiebestemming. In de komende dertig jaar koesteren, versterken en verduurzamen we die onderscheidende kwaliteiten en blijft recreatie en toerisme een belangrijke, zo niet dé belangrijkste economische sector. Kwaliteiten die overigens ook voor het wonen en werken op ons eiland van bijzondere betekenis zijn. Wonen en werken op Schouwen-Duiveland is wonen en werken op een vakantie-eiland. Eilanders ontspannen na een dag hard werken dankzij de buitengewone omgevingskwaliteiten en ervaren als bewoner de kwaliteit van leven die het eiland biedt. Onze strategie is dat Schouwen-Duiveland in 2040 een vakantie-eiland is dat de concurrentie met binnen- en buitenlandse bestemmingen vol zelfvertrouwen aan kan.

Toonaangevende watereconomie

Met al het water om ons heen, kunnen we niet anders dan er nauw mee verbonden zijn. Het water heeft ons eiland en onze samenleving gevormd. Water zit in onze genen. Onze relatie met het water is daarom bijzonder, soms als vijand maar veel vaker als bondgenoot. Water is de bron én de drijfveer achter economische ontwikkelingen en kansen: dat is watereconomie. We profileren ons daarmee. Toegevoegde waarde staat daarbij centraal.

Vooral dankzij het water is Schouwen-Duiveland vakantie-eiland. Strand, zee en kustlijn nodigen uit tot energieke activiteiten en bieden een zee van recreatie- en watersportmogelijkheden. We verzilveren de mogelijkheden die dit biedt om ons toeristisch aanbod te verbreden, te onderscheiden en te verduurzamen. Water heeft ons meer te bieden. Slimme, innovatieve verbindingen tussen land en water maken nieuwe economische ontwikkelingen mogelijk op het gebied van onder

VAN VISIE NAAR

meer aquacultuur, landbouw, visserij, energie en kennisontwikkeling op het gebied van water.

De watereconomie exploiteert duurzaam de mogelijkheden die de unieke variatie in water en landschap biedt. Ecologie en economie lopen daarmee samen op. Dit trekt ook bedrijven aan die de combinatie van kwaliteiten in water en landschap waardevol vinden of een watergebonden karakter hebben. Omgevingskwaliteiten worden daarmee een vestiging- en inspiratiefactor en bieden een uniek woon- en werkklimaat.

De landbouw blijft een belangrijke rol vervullen. Enerzijds vanuit noodzakelijke schaalvergroting en marktgerichte innoverende productie. Anderzijds als beheerder van ons landschap en als gastheer voor de intense beleving van ons buitengebied en onze authentieke producten. Dankzij kennisontwikkeling op het gebied van water en ons ondernemerschap zijn we in staat een duurzame oplossing te realiseren voor verdroging en verzilting van de landbouw als gevolg van klimaatverandering. Zoetwatervoorziening waarborgen we daardoor.

Aquacultuur biedt als groene economie vernieuwing in de sector. Oude ambachten vormen hiervoor de basis en vloeien over in nieuwe interessante concepten met toegevoegde waarde en werkgelegenheid. Dat past bij ons ondernemerschap. Zilte landbouw en nieuwe vormen van visserij en viskwekerij zijn daarbij mooie voorbeelden. Culinaire specialiteiten als mosselen en kreeft danken we aan de visserij en ademen onze verbondenheid met water uit. De visserij versterkt ons maritieme karakter en dat van Zierikzee en Bruinisse in het bijzonder.

Waterveiligheid blijft onveranderd belangrijk. We hebben geleerd van ons verleden. Klimaatverandering, zeespiegelstijging en perioden met inten-

sieve neerslag plaatsen dit thema in een nieuw perspectief. Nieuwe verbindingen tussen land en water en een nieuwe kijk op de veelzijdige gebruiksmogelijkheden in combinatie met dijkversterking, recreatie- en natuurontwikkeling bieden kansen en dragen bij aan onze watereconomie.

De watereconomie heeft energie nodig, maar geeft ook energie terug. We benutten water samen met onze andere natuurlijke bronnen voor duurzame energieproductie. Getijden- en zonne-energie zijn daarvan mooie voorbeelden, maar ook koude- en warmteopslag in de bodem dragen bij aan duurzaamheid.

De watereconomie houdt ons daarnaast gezond. Op het gebied van zorg en wellness benutten we de verbinding tussen land en water voor bijzondere concepten op een bijzondere plek. De dienstverlening rondom de zorg genereert daarbij ook nieuwe werkgelegenheid. Belangrijk, vooral in het licht van onze veranderende bevolkingssamenstelling. De watereconomie draagt daarmee bij aan een toekomstbestendige zorgstructuur.

Watereconomie is verweven met duurzaamheid. Onze watereconomie legt daarmee een stevige basis onder een veilige en evenwichtig sociale, ecologische en economische ontwikkeling. Water-economie loopt dan ook als een rode draad door de volgende hoofdstukken.

Inspireren, verbinden en samenwerken

De dynamiek van water, land, natuur en cultuur inspireert en verbindt mensen. Onze visie op het vakantie-eiland Schouwen-Duiveland, met de watereconomie als drijvende kracht, staat niet op zichzelf. We hebben te maken met onze

directe omgeving waar eveneens toekomstplannen worden gemaakt. Dat biedt ons een mooie basis om intensief samen te werken. We hebben elkaar immers nodig om de complexe vraagstukken die voortkomen uit onze strategische keuzen uit te werken. We laten ons graag inspireren door andere partijen, leggen verbindingen waar plannen elkaar raken en komen door samenwerking tot de veranderingen die deze strategische visie voorstaat.

Onze eigen kwaliteiten versterken

Het uitgangspunt van onze strategie is om onze sterke kanten te versterken en onze zwakke punten te verbeteren. Het gaat er niet om wat we nog kunnen krijgen, maar om wat we bezitten. Gebieden met een verslechterende functie en lage ruimtelijke kwaliteit vragen om herstructurering. Een belangrijke en kostbare opgave die zowel op het gebied van wonen, werken als verblijven geldt.

We hebben in het verleden altijd meebewogen met de dynamiek van het water; in goede en in slechte tijden, zelfredzaam en ondernemend. Die veerkracht komt van pas bij de uitwerking van onze strategische keuzen.

Onze strategie - om vanuit onze eigen kracht te werken - vinden we terug in de keuze om onze lokale karakteristieken te verdiepen. De globalisering van de maatschappij zet zich de komende dertig jaar voort. De netwerken in de wereld-economie, maar ook de sociale structuren worden steeds intensiever en complexer. Functies als wonen, werken en recreëren raken vermengd. Het maakt niet meer uit waar je zit, als je maar verbonden en bereikbaar bent. We maken deel uit van de wereld om ons heen, maar met behoud van onze eigen krachten en lokale identiteit.

STRATEGIE

Veranderen is meebewegen

Onze bevolking krimpt en vergrijsst, de beroepsbevolking neemt af en de samenstelling van de huishoudens verandert. Schouwen-Duiveland beweegt mee met de demografische ontwikkelingen. Meebewegen past immers bij ons. Bestrijden is niet effectief. Daarom richt onze strategie zich op een goede voorbereiding op veranderingen in de bevolkingssamenstelling. Door flexibel en

dynamisch mee te bewegen, blijven we economisch gezond en sociaal veerkrachtig.

Kennis en arbeidsmarkt vormen een wezenlijk onderdeel van de water economie. De vergrijzende, krimpende bevolking brengt het behoud van kennis en van de beroepsbevolking in gevaar. Een duurzaam samenwerkingsverband tussen overheid, ondernemers en onderwijs moet zorgen voor een blijvende ontwikkeling van kennis

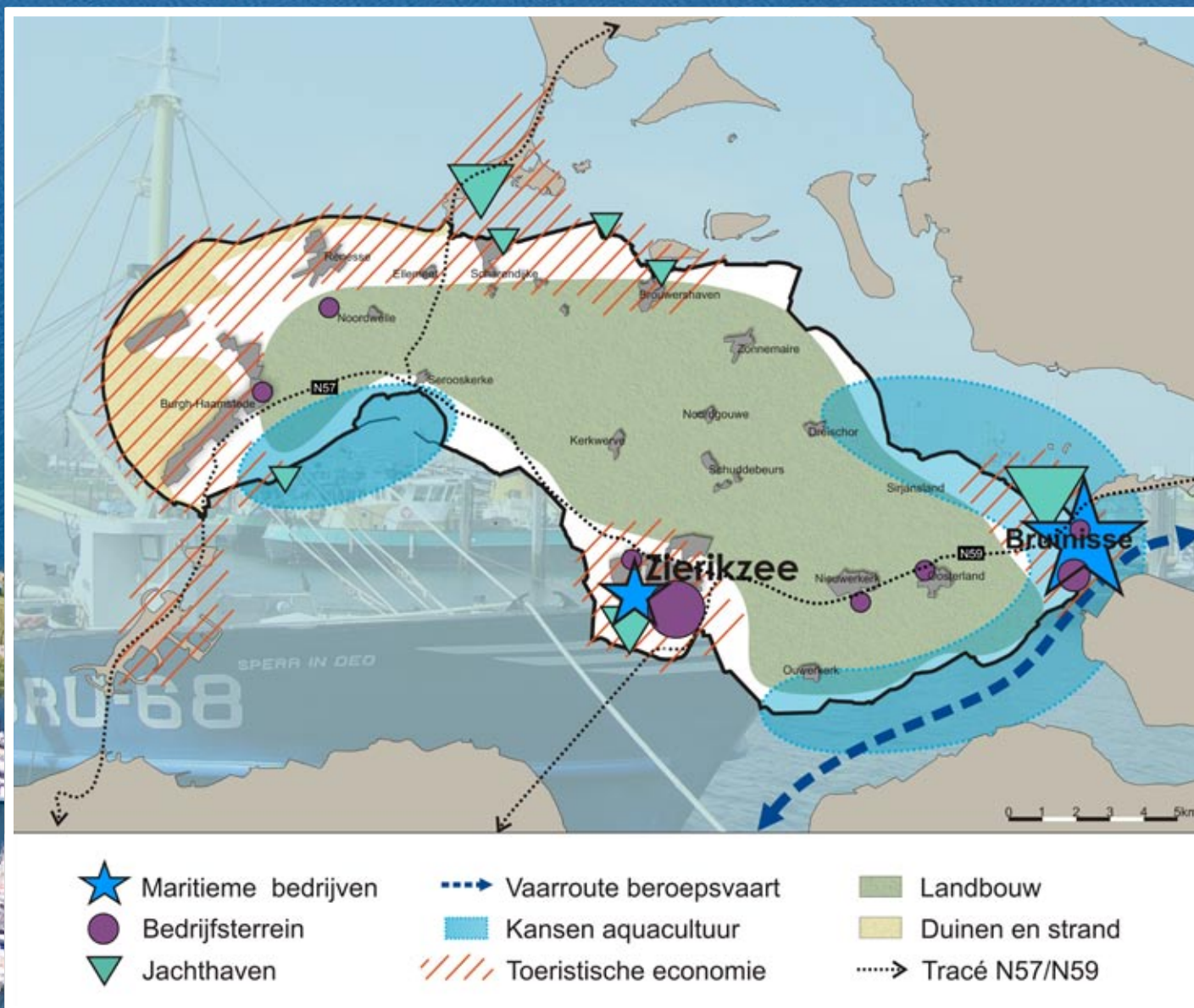
op het gebied van water. En dat geldt ook voor het behoud van een beroepsbevolking die past bij de ontwikkelingen. Daarbij richten we ons niet alleen op veranderingen in het midden- en kleinbedrijf, maar bijvoorbeeld ook op de toenemende zorgvraag.



STRATEGISCHE WERKEN



DOELEN





**ECONOMIE STERK
WATERGERELATEERD**

ONZE ECONOMIE IS STERK WATERGERELATEERD

WATER IS HET VERBINDEND ELEMENT IN ONZE ECONOMIE. IN DEZE PARAGRAAF STAAN WE EXPLICIET STIL BIJ STERK WATERGERELATEERDE ECONOMISCHE ONDERDELEN ALS VISSERIJ, WATERGEBONDEN BEDRIJFVIGHEID EN ENERGIE. ANDERE ELEMENTEN VAN DE WATERECONOMIE ALS LANDBOUW EN AQUACULTUUR, RECREATIE, ARBEIDSMARKT EN ZORG EN WELZIJN ZIJN OPGENOMEN IN DE STRATEGISCHE DOELEN IN DE VOLGENDE PARAGRAFEN.

Schouwen-Duiveland in 2040

Watergebonden bedrijvigheid is in 2040, naast recreatie, een pijler onder de Schouwen-Duivelandse economie. Op het eiland zijn verschillende initiatieven van de grond gekomen en samenwerkingsrelaties ontstaan rondom watersport, visserij, watergebonden bedrijvigheid en watergebonden dienstverlening. Het bedrijven-terrein in Bruinisse, gericht op watergebonden bedrijvigheid, biedt een belangrijke aanvulling op het brede scala aan bedrijfslocaties.

Op het eiland zijn verschillende vormen van duurzame energieopwekking en waterbeheer van de grond gekomen, zoals koude- warmteopslag in de bodem, getijdenenergie en zonne-energie. Door uitvoering van de Visie Zicht op de Grevelingen en het Brouwersdamprogramma zijn de (economische) potenties van Scharendijke benut.

Keuzen

- We reguleren in samenwerking met andere overheden ruimtegebruik van water. Het lokaal economisch belang is hierbij richtinggevend.
- We geven ruimte aan nieuwe vangsttechnieken van de mosselvisserijsector.
- We zetten in op behoud van traditionele visserij en benutten de toeristische potentie hiervan. Zierikzee en Bruinisse zijn thuishaven.
- We geven voorrang aan watergebonden bedrijvigheid in de Vluchthaven Bruinisse.
- We zetten in op watersportgerelateerde bedrijvigheid in (jacht)havens en op bedrijven-terreinen.

- Het waterbeheer is in 2040 van een hoogwaardige kwaliteit en de basis voor de water-economie. We versterken de samenwerking met waterschap, provincie en het rijk om dit te bereiken (Kaderrichtlijn water en zoetwateropgave landbouw).
- We participeren actief in bestaande initiatieven om kennisontwikkeling op het gebied van water-economie te vergroten en kansen te verzilveren. Blueport Zeeland, Kennis Netwerk Delta Water (KNDW) en programma Zuidwestelijke Delta zijn daarbij voorbeelden.
- We stimuleren watersportgerelateerde initiatieven op, aan en onder het water.
- We spelen in op subsidiegelden en stimuleringsprogramma's voor duurzame energie en klimaatbestendigheid.
- Schouwen-Duiveland is in 2040 zelfvoorzienend in duurzame energie.
- We geven ruimte aan ontwikkelingen op het gebied van duurzame energie.

Randvoorwaarden

- Overheid, private partijen en kennisinstellingen werken samen op het gebied van water-economie en watermanagement.
- Maatschappelijk verantwoord ondernemen, waarbij ondernemer en gemeente gezamenlijk belanghebbenden zijn in duurzame ontwikkeling van de leefomgeving.

Onderzoeksvraag

Wat zijn de mogelijkheden voor dienstverlening aan de binnenvaartsector en hoe faciliteren we dat in de ontwikkeling van de Vluchthaven Bruinisse?

“Het gaat in Schouwen-Duiveland niet alleen om de recreatiesector. Het doet recht aan de landbouw en de zakelijke dienstverlening dat ook deze sectoren een uitdagend perspectief wordt geboden. Het draait in de toekomst om drie zaken, kwaliteit, kwaliteit en kwaliteit. Verliest Schouwen-Duiveland dat, dan verliest het eiland zijn potenties”

PIET MOERLAND



INNOVATIEVE LANDBOUW EN AQUACULTUUR

ONZE LANDBOUW EN AQUACULTUUR ZIJN GEÏNNOVEERD EN VERWEVEN MET ANDERE FUNCTIES

Schouwen-Duiveland in 2040

In het middengebied van Schouwen-Duiveland is een aantal grootschalige land- en tuinbouwbedrijven actief. Zij hebben voldoende schaalgroottes voor een gezonde bedrijfsvoering. Elders op het eiland zijn bedrijven actief die landbouw hebben gecombineerd met andere functies (wellness, zorg, recreatie en educatie). Deze bedrijven spelen in op de toenemende vraag naar regionale en lokale authenticiteit in combinatie met een gezonde levensstijl. Verder zien we nieuwe vormen van landbouw die gebruik maken van het eilandkarakter van Schouwen-Duiveland. Hierbij denken we aan vernieuwende initiatieven zoals het kustlaboratorium. Toerisme, aquacultuur en natuur zijn bij deze nieuwe vormen bij elkaar gebracht. Aquacultuur is ingebed in onze lokale economie en past prima bij de kernkwaliteiten van Schouwen-Duiveland.

Keuzen

- We geven ruimte aan innovatie in (binnen- en buitendijkse) aquacultuur, (zilte) landbouw en verbindingen met andere functies. Initiatieven op, aan en onder het water krijgen de voorkeur. Duurzaamheid is daarbij leidend. We maken daarbij gebruik van subsidiemogelijkheden en innovatieprogramma's.
- We zetten in op een diversiteit aan nieuwe economische dragers in combinatie met agrarische bedrijvigheid (buitengebied in beweging).
- We maken schaalvergroting in de akkerbouw ruimtelijk mogelijk, gekoppeld aan goed agrarisch natuurbeheer.

- We sluiten nieuwvestiging van intensieve veehouderij uit. Uitbreiding van bestaande bedrijven uit oogpunt van gezonde en duurzame bedrijfsvoering is mogelijk onder nader te bepalen randvoorwaarden.
- We zetten in op een goede zoetwatervoorziening voor de landbouw om verdroging verzilting te voorkomen. We zoeken daarbij oplossingen in zowel innovatieve vormen van drainage als een leidingstelsel voor gegarandeerde zoetwater aanvoer.

Randvoorwaarden

- Samenwerking regionale partners, private partijen en kennisinstellingen (bijvoorbeeld allianties tussen toeristische / agrarische partners en zorgverzekeraars / aanbieders).
- Planologische ruimte om snel in te kunnen spelen op innovatieve concepten, schaalvergroting en wijzigende trends.

Onderzoeksvragen

- Welke gebieden zijn geschikt voor grootschalige landbouw en welke meer voor de agrariër als landschapsbeheerder?
- Onder welke randvoorwaarden mag bestaande intensieve veehouderij worden uitgebreid?

FLOREERENDE KLEINSCHALIGE BEDRIJVIGHEID





ONZE KLEINSCHALIGE BEDRIJFVIGHEID FLOREERT, OPTIMAAL GESTIMULEERD EN GEFACILITEERD

Schouwen-Duiveland in 2040

Schouwen-Duiveland is nog steeds een ondernemend eiland. Ons eiland is de thuisbasis voor een groot aantal kleine ondernemers die graag profiteren van de kwaliteiten van het vakantie-eiland om wonen en werken te combineren. Creatieve bedrijvigheid (grafische en interactieve media, architecten en kunstenaars) en de ICT-sector maken hiervan gebruik. De inzet van moderne technieken (het 'nieuwe werken') en interactieve en sociale media, dragen ertoe bij dat mensen flexibel en dicht bij huis kunnen werken. Schouwen-Duiveland is voor deze werknemers een ideale uitvalsbasis ('beste van twee werelden').

Er is geen zware industrie en bedrijvigheid op Schouwen-Duiveland. Bedrijven met een wat grotere omvang zijn geconcentreerd op de bedrijventerreinen bij Zierikzee. Bruinisse biedt onderdak aan watergebonden bedrijven. Een aantal van onze werklocaties (bijvoorbeeld De Roterij) is geherstructureerd en qua ruimtelijke kwaliteit en functionaliteit aanzienlijk verbeterd.

Zierikzee is het aantrekkelijk winkelgebied van ons vakantie-eiland. Ondernemers en overheid hebben dit gezamenlijk gerealiseerd en dragen hiervoor samen verantwoordelijkheid.

Keuzen

- We zetten in op revitalisering en herstructurering van bestaande bedrijventerreinen en intensivering van ruimtegebruik. We zoeken hiervoor samenwerking met ondernemers en waar mogelijk ook met andere private partijen.
- We realiseren Bedrijven Investerings Zones (BIZ-zones) in bijvoorbeeld de winkelkernen van Zierikzee, Renesse en daaropvolgend andere locaties.

- De gemeente speelt een actieve rol in het strategisch aankopen en het herbestemmen van leegstaande panden om meer onderscheidend ten opzichte van andere winkelgebieden te zijn.
- We faciliteren kleinschalige bedrijvigheid op de juiste locaties. Functiemenging van wonen en werken is mogelijk met behoud van onze kernkwaliteiten (zoals beschermde dorps- en stadsgezichten).
- We stimuleren en faciliteren maatschappelijk verantwoord ondernemen (MVO). De gemeente en ondernemers werken samen om betrokkenheid met de samenleving en de leefbaarheid in kernen te behouden.
- We benutten de mogelijkheden van financiële bijdragen uit andere ontwikkelingen (vereveningsmogelijkheden) en zetten die in voor kwaliteitsverbetering.
- We faciliteren bedrijven bij subsidieaanvragen voor vernieuwing of innovatie.
- We breiden de bestaande bedrijventerreinen niet uit, met uitzondering van Bruinisse.

Randvoorwaarden

- Optimale digitale infrastructuur.
- Veranderende rol van het Ontwikkelingsbedrijf.
- Verruiming van bestemmingsmogelijkheden voor combinaties van wonen en werken, met oog voor bestaande situaties (bijvoorbeeld eisen milieu).
- Samenwerking tussen regionale partners, private partijen en kennisinstellingen.

Onderzoeksvraag

Welke bedrijven hebben groeipotentie en hoe kunnen we deze 'stuwars' benutten voor nieuwe product-marktcombinaties?



ARBEIDSMARKT IN BALANS



VRAAG EN AANBOD VAN DE ARBEIDSMARKT ZIJN IN BALANS

Schouwen-Duiveland in 2040

Door samenwerking met andere regio's en (onderwijs)instanties is aanwas van onze beroepsbevolking verzekerd. Onderwijsinstellingen zijn een educatieve partner voor het bedrijfsleven en werken samen met de overheid. Daarmee is ingespeeld op de veranderingen van de beroepsbevolking als gevolg van de veranderende bevolkingssamenstelling.

In 2040 is de arbeidsmarkt vooral gericht op dienstverlening, zorg en midden- en kleinbedrijf.

Het hoger- en academisch onderwijs is gekoppeld aan innovatie op water(kennis).Veldwerk- en stageplaatsen voor hoger opgeleiden, zoals bij het kustlaboratorium, zijn gerealiseerd. Onderwijs en bedrijfsleven wisselen kennis uit voor nieuwe watergerelateerde economische ontwikkeling en bedrijvigheid. Dit versterkt de water economie en is een unieke profilering van het eiland als (technisch) waterkenniscentrum en praktijkruimte. Dit sluit aan bij de nieuwe economische mogelijkheden en schept nieuwe werkgelegenheid.

Keuzen

- We gaan een alliantie aan met het onderwijs en het bedrijfsleven om opleidingsmogelijkheden aan te laten sluiten op de behoefte van de arbeidsmarkt. Dat doen wij door binnen het voortgezet onderwijs het praktijkonderwijs te versterken, gericht op recreatie en zorg en te zoeken naar regionale aansluiting met het middelbaar beroepsonderwijs (MBO).

- We zetten ons in om van Schouwen-Duiveland het (technisch) waterkenniscentrum in de zuidwestelijke delta te maken voor onderzoek en innovatie op het gebied van water economie, watermanagement en waterinnovatie (kustlaboratorium, 'delta-universiteit', summerschools, stageplaatsen, etc.).
- We richten ons op omscholing en het activeren van de niet-actieven om te voldoen aan de vraag naar werkgelegenheid in de zorg en recreatie.
- We stimuleren (om)scholing via het gericht inzetten van rijksbudget voor re-integratie en participatie om aan de toenemende vraag naar arbeidskrachten in toerisme, zorg en midden- en kleinbedrijf te voldoen.
- We stimuleren en ondersteunen daarmee goed werkgeverschap van de bedrijven op Schouwen-Duiveland.

Randvoorwaarde

Samenwerking tussen onderwijsinstellingen, overheid en ondernemers, niet alleen lokaal en regionaal, maar ook landelijk (Universiteit Wageningen).

Onderzoeksvraag

Welke rol kunnen werknemers van buiten Schouwen-Duiveland spelen bij het tegengaan van de krapte op de arbeidsmarkt? Hoe gaan we om met huisvesting van deze groep?

VAKANTIE-EILAND TOONAANGEVEND IN WATER





SCHOUWEN-DUIVELAND IS KRACHTIG GEPOSITIONEERD ALS TOONAANGEVEND IN WATER EN VEELZIJDIG VAKANTIE-EILAND.

Schouwen-Duiveland in 2040

Schouwen-Duiveland wordt in 2040 geassocieerd met vakantie-eiland en met water. We zijn binnen en buiten de landsgrenzen bekend om het veelzijdig karakter als vakantiebestemming. De veelzijdigheid van het eiland komt terug in de bruisende activiteiten, de aantrekkingskracht van Renesse op jongeren en de mogelijkheden voor (water) sporten in de combinatie van water, natuur en cultuur. Met deze veelzijdigheid heeft het eiland alles in zich om verschillende doelgroepen te bedienen. Schouwen-Duiveland heeft ook naam als eiland waar innovatie, kennis en ondernemerschap op het terrein van water samenkomt. De relatief grote naamsbekendheid van Zierikzee en Renesse is benut in de profilering van het eiland.

Keuzen

We voeren een meerjarige strategische marketingcampagne gericht op de veelzijdigheid van Schouwen-Duiveland en doelgroepkeuzen. We richten ons daarbij op de volgende aspecten:

- Aantrekkelijk werk- en leefmilieu voor bedrijven in de ICT-sector, de creatieve sector en (water)kenniswerkers (R&D).
- Krachtige positionering in de delta.
- Bijzondere status op het gebied van duurzaamheid.
- Toonaangevend en veelzijdig in water.
- Veelzijdig vakantie-eiland van oost naar west.

Randvoorwaarde

De marketingcampagne moet gedragen worden door de toeristische sector en regionale afstemming en samenwerking op gebied van promotie (DNA van Zeeland) en bereikbaarheid.

STRATEGISCHE WONEN



DOELEN





GOED EN REALISTISCH VOORZIENINGEN- NIVEAU

SO
SO
SO
SO
SO

WE HEBBEN EEN KWALITATIEF GOED EN REALISTISCH VOORZIENINGENNIVEAU

Schouwen-Duiveland in 2040

Schouwen-Duiveland heeft een kwalitatief goed maatschappelijk voorzieningenniveau, dat verspreid is over het eiland. De betaalbaarheid van de voorzieningen is gewaarborgd door bundeling van functies en de gebruiksintensiteit is goed. De inwoners houden zelf sport- en culturele voorzieningen en gemeenschappelijke ontmoetingsruimten in stand. Dit blijkt uit de vrijwillige inzet, goed eigen initiatief en bestuurs- en daadkracht van lokale instellingen en verenigingen.

In Zierikzee zijn de eilandelijke functies aanwezig, zoals een middelbare school, sportcomplexen, een mediatheek en diverse andere culturele voorzieningen. Zierikzee is daarmee de dragende kern met centrumvoorzieningen. Verspreid over het eiland zijn in diverse kernen kwalitatief goede voorzieningen op het gebied van sport, cultuur, onderwijs en zorg en welzijn aanwezig. Deze multifunctionele voorzieningen voorzien in de lokale behoefte van de omliggende gebieden en vervullen daarmee een satellietfunctie.

Het aantal onderwijsvoorzieningen is afgestemd op het leerlingenaantal. Scholen van diverse signatuur werken samen om het totale aanbod in kwalitatieve zin en in diversiteit te realiseren. Er zijn arrangementen van 7.00 tot 19.00 uur gerealiseerd door kinderopvang te verbinden aan de school. Er is een effectief systeem van leerlingenvervoer waardoor de bereikbaarheid van het onderwijs goed is geregeld.

Keuzen

- We bundelen eilandelijke voorzieningen zoveel mogelijk in Zierikzee.
- Verspreid over het eiland bundelen en clusteren we voorzieningen die in een samenhangend netwerk een satellietfunctie voor de omgeving vervullen. We werken daarbij samen met onze maatschappelijke partners en maken de slag van kwantiteit naar kwaliteit.
- We maken binnen een reële termijn de omslag van de subsidiëring van voorzieningen en gebouwen naar de subsidiëring van activiteiten en sluiten daarmee aan op de subsidiëringmethoden van Europa, Rijk en provincie.
- We stimuleren activiteiten waaruit veel zelfsturing, eigen initiatief en bestuurskracht van lokale instellingen en verenigingen blijkt. Deze activiteiten moeten leiden tot verbetering van de leefbaarheid en tot nieuwe verbindingen in de lokale samenleving. Uitgangspunt hierbij is dat we maatschappelijke doelstellingen voor leefbaarheid subsidiëren en daarmee het gebruik van het gebouw in plaats van het gebouw zelf.

Bepalende factoren hiervoor zijn:

- de mate waarin activiteiten een bijdrage leveren aan een leefbare kern, sociale cohesie en aan maatschappelijke doelstellingen (vast te leggen in de Algemene Subsidieverordening);
 - de mate van vrijwillige inzet (actief burgerschap), ondernemerschap (ook van stichtingen en verenigingen), realisatie van nieuwe verbindingen tussen maatschappelijke verenigingen en stichtingen en de opzet van de exploitatie;
 - de mate waarin de activiteiten of resultaten een satellietfunctie vervullen in het omliggend gebied;
 - bereikbaarheid van en toegankelijkheid tot de activiteiten voor de beoogde doelgroepen uit de lokale samenleving en beschikbare middelen.
- We stimuleren kansrijke nieuwe initiatieven.
 - We stimuleren samenwerking van primair onderwijs binnen onze gemeente met als doel kwaliteit en huisvesting te verbeteren, passend in het toekomstig beeld van spreiding en bundeling van onderwijsvoorzieningen. We zetten hier financiële middelen voor in.
 - We ontwikkelen met het onderwijsveld een gedragen visie over een toekomstbestendige onderwijshuisvesting.
 - We faciliteren solitaire onderwijsvoorzieningen, die zijn vereist op basis van wettelijke minimumnormen en niet meegaan in samenwerking, conform deze wettelijke minimumnormen.
 - We combineren functies voor kinderen op één plek, waarbij huisvesting in het dorpshuis of leegkomende ruimten in schoolgebouwen prioriteit krijgt.

Randvoorwaarden

- Goede voorzieningen op het gebied van (openbaar) vervoer om de bereikbaarheid van voorzieningen voor de minder mobiele groepen te garanderen.
- Een gedragen visie op een toekomstbestendig voorzieningenniveau.

Onderzoeksvragen

- Hoe bewerkstelligen we dat regelgeving van het Rijk, zoals de opheffingsnorm en kleine scholentoeslag, wordt afgestemd op de huidige opgaven waar we in het onderwijsveld voor staan? We stellen deze problemen in de daartoe opgerichte overlegvormen aan de orde.
- Op welke wijze maken we de noodzakelijke omslag in subsidiebeleid en welke criteria en voorwaarden horen daarbij.



WONEN NAAR WENS

WONEN
NAAR
WENS

WE WONEN PRETTIG, NAAR WENS EN BEHOEFTE

Schouwen-Duiveland in 2040

Wonen op Schouwen-Duiveland is wonen op een vakantie-eiland. Prettig, naar wens en behoefte in één van de volgende woonsferen:

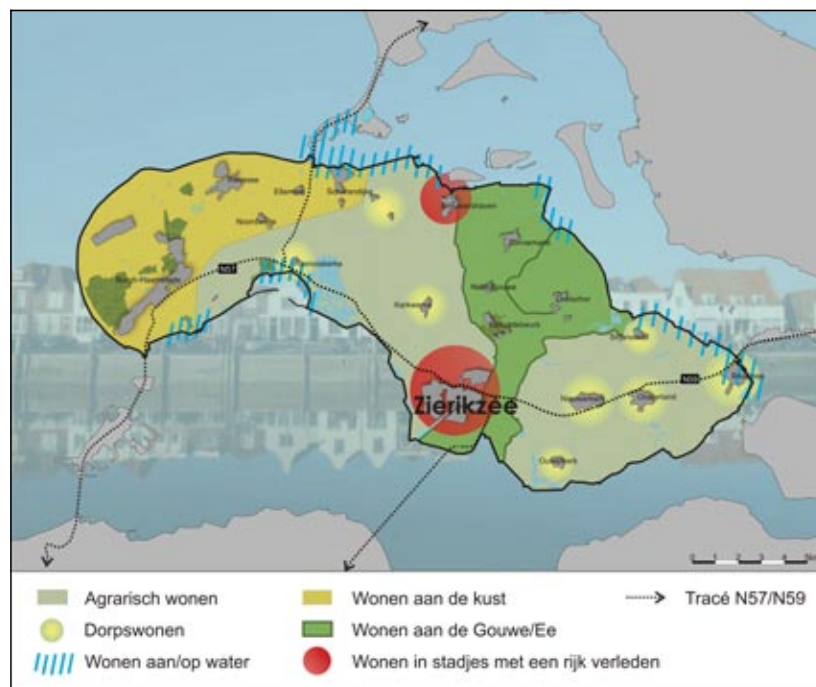
- Wonen aan de kust: de zee, het strand, de duinen en het bos nabij. Gezellige vakantiedorpen. Voorzieningen in de buurt en meebewegen met het ritme van de vakantieperiodes.
- Wonen aan en op het water: het wonen op bijzondere plaatsen waar het water voelbaar en tastbaar aanwezig is.
- Wonen in stadjes met een rijk verleden: Zierikzee en Brouwershaven de steden met een rijk maritiem verleden. Zierikzee als kloppend hart van Schouwen-Duiveland, rijk aan voorzieningen en cultuur. Een stad met vele gezichten omgeven door natuur.
- Dorpswonen: wonen in de rust en intimiteit van het dorp, de plek waar mensen elkaar kennen.
- Wonen in het open agrarisch landschap: rust, ruimte en de stilte van de polders. Wonen op het erf van een voormalige boerderij, een oude arbeiderswoning of een zorgvuldig ontworpen nieuwe woonvorm.
- Wonen in het gebied van de Gouwe en Ee: statig wonen in het groen waar landgoederen, boerderijen en restanten van het stroomgebied van de Gouwe en Ee het beeld bepalen.

De woningvoorraad is afgestemd op de wensen van de (nieuwe) inwoners. In aantal zijn vraag en aanbod van woningen in balans. De kwalitatieve woningvoorraad is afgestemd op de woningbehoefte en verkeert in goede staat. Ouderen kunnen lang zelfstandig wonen en nieuwe inwoners vinden een plek naar wens.

Aangetrokken door het eilandleven, is Schouwen-Duiveland een aantrekkelijke plek voor deeltijdbezoekers. Een eiland om te genieten van het leven, de rust en de ruimte en tegelijkertijd inspiratie op te doen voor professe en beroep.

Keuzen

- We gaan uit van een behoefte van 670 extra woningen tot 2040. Na 2020 vindt alleen herstructurering en functieverandering plaats om tot kwaliteitsverbetering van de bestaande voorraad te komen.
- De uitbreiding van het aantal woningen vindt plaats in Bruinisse en Zierikzee. In de overige kernen realiseren we kwaliteitsverbetering door herstructurering en vindt geen uitbreiding van de kern plaats.
- We geven prioriteit aan de realisatie van nul-tredes huurwoningen;
- We gaan zeer terughoudend om met het bouwen van woningen in het buitengebied. Woningbouw in het buitengebied is alleen mogelijk bij inno-



vatieve watergerelateerde projecten, de toepassing van de regeling ruimtevoorruimte en / of als er sprake is van het oplossen van een knelpunt op het gebied van milieu.

- We staan deeltijdwonen in de kernen toe om leegstand en verpaupering te voorkomen.
- We leggen een relatie tussen de verdien capaciteit van de nieuwbouwplannen en de herstructureringsopgave in de bestaande woningbouw of bedrijventerreinen. Dit krijgt vorm in een verevenings- of herstructureeringsfonds.
- We zetten daar waar mogelijk in op het verbeteren van de sociale veiligheid.

Randvoorwaarden

- Regisserende rol van de gemeente bij het bepalen van de woningbouwopgave waar we in de komende 30 jaar voor staan, zowel in kwalitatieve als kwantitatieve zin.
- De wet- en regelgeving (planologie, gebruiksverordening 2e woningen en sociale wetgeving) dienen aangepast te worden om deeltijdwonen mogelijk te maken.

Onderzoeksvraag

Wat zijn de benodigde middelen om de herstructureringsopgave in de bestaande woningvoorraad te financieren?



**LEEFBARE
KERNEN
MET BETROKKEN
INWONERS**



DE LEEFBAARHEID EN SOCIALE SAMENHANG IN DE KERNEN IS GROOT. INWONERS ZIJN ACTIEF EN BETROKKEN

Schouwen-Duiveland in 2040

Schouwen-Duiveland is een prachtig stuk Zeeland waar het prettig wonen is. De inwoners zijn betrokken. Zij nemen verantwoordelijkheid voor zichzelf en elkaar en voor de noodzakelijke voorzieningen in hun woon- en leefomgeving. Door betrokkenheid en actief burgerschap is invulling gegeven aan de toenemende zorgvraag door vergrijzing en krapte op de arbeidsmarkt. Ook deeltijdinwoners dragen hieraan bij.

Er is een model van communicerende vaten gerealiseerd tussen professionele zorg en informele zorg. Minder inzet van overheid en professionele zorg- en welzijnsinstellingen leidt tot evenredige toename van meer informele vormen van ondersteuning zoals vrijwilligerswerk, mantelzorg en zelfhulp. De gemeenschap heeft collectieve veerkracht.

Keuzen

- We faciliteren sociaal maatschappelijke en culturele initiatieven van burgers die de leefbaarheid bevorderen.
- We bevorderen de leefbaarheid door het stimuleren van actief burgerschap. Hierbij besteden we bijzondere aandacht aan kinderen en deeltijdinwoners.
- We ondersteunen en faciliteren vrijwilligers en mantelzorgers. We belonen het goede voorbeeld.

- We realiseren nieuwe netwerken en verbindingen tussen overheid, bedrijfsleven en maatschappelijke instellingen op het gebied van wonen, welzijn en zorg.
- We realiseren een goede relatie met het onderwijs, waarbij het belang van onderwijs voor de ontwikkeling van actief burgerschap onderdeel uitmaakt van de lokaal educatieve agenda.
- We zetten niet-actieven in als vrijwilligers, als opstap naar betaald werk.

Randvoorwaarden

- Bewustwording van de noodzaak van actief burgerschap.
- Het maatschappelijk verantwoord ondernemen draagt bij aan een leefbare samenleving.
- Samenwerking tussen burgers, onderwijs, bedrijven, (sport)verenigingen, instellingen en gemeente met als doel de leefbaarheid in de kernen te vergroten.
- Bereikbare en toegankelijke ontmoetingsruimten, waar bewoners elkaar kunnen ontmoeten en activiteiten kunnen organiseren.
- Informatie en educatie van vrijwilligers (competentieontwikkeling binnen het kader van actief burgerschap).

Onderzoeksvraag

Hoe kunnen we meer inwoners motiveren tot actief burgerschap?



**GOED EN
BETAALBAAR
AANBOD
ZORG EN WELZIJN**

**SP
SO
SE
SI
S**

ER IS EEN GOED EN BETAALBAAR AANBOD VAN ZORG EN WELZIJN DAT VRAAGGESTUURD TOT STAND KOMT

Schouwen-Duiveland in 2040

Op Schouwen-Duiveland is het leefklimaat gezond. Rust, ruimte en gezonde lucht zorgen voor een permanent 'vakantiegevoel'. Hier wonen mondige, zelfredzame burgers met een gezonde levensstijl. Mensen kunnen de eigen hulpbehoefte goed formuleren, zodat ondersteuning wordt afgestemd op de vraag. Waar mensen het niet meer zelf kunnen, is een vangnet gecreëerd en organiseert de zorgketen ondersteuning.

Zorg en ondersteuning zijn kleinschalig en dicht bij de mensen georganiseerd, waardoor mensen zo lang mogelijk binnen het eigen netwerk en in hun eigen omgeving kunnen blijven. Hoewel oudere mensen langer fit blijven, neemt door de toename van het aantal hoogbejaarden de vraag naar meer intensieve zorg toe. Hoe intensiever de zorg, hoe meer geconcentreerd en mogelijk verder van huis. Specialistische zorg concentreert zich in grote centra buiten het eiland om aan de minimale kwaliteitseisen te kunnen voldoen. Het mobiliteitsvraagstuk is opgelost.

Vanwege de diversiteit aan kwaliteiten (natuur, rust, ruimte, frisse lucht) is Schouwen-Duiveland aantrekkelijk voor resorts voor de meer eenvoudige behandelingen, nazorg en herstel. De ontwikkeling van deze vormen van zorg en welzijn creëert werkgelegenheid, versterkt het toeristisch product (jaar rond) en levert daarmee impliciet een bijdrage aan het in stand houden of versterken van het welzijn en de zorg voor de vaste inwoners van Schouwen-Duiveland. Enerzijds omdat hierdoor het aanbod van voorzieningen wordt vergroot en in stand kan worden gehouden (meer mensen maken er immers gebruik van), anderzijds omdat hierdoor de inkomsten voor de gemeente hoger zijn waardoor er vervolgens meer te besteden is per inwoner.

Passend bij het bevorderen van een gezonde levensstijl is er veel aandacht voor preventie en sportbeoefening. Sport heeft een belangrijke functie op maatschappelijk gebied - het versterkt de sociale cohesie en draagt bij aan een gezond leven - maar ook op economisch gebied. Als 'vakantie-eiland' hebben we alle ruimtelijke kwaliteiten om (op land en op / in het water) waardevol en aantrekkelijk te zijn.

Keuzen

- We organiseren één loket voor alle vragen over zorg en welzijn op Schouwen-Duiveland.
- We versterken de ketengerichte benadering in de zorg en nemen een regisserende rol in.
- We stimuleren een gezonde levensstijl door het voeren van een goed preventief gezondheidsbeleid met aandacht voor sportbeoefening. We zoomen daarbij in op de belangrijkste gezondheidsproblemen waarvoor de bevolking van Schouwen-Duiveland zich gesteld ziet, zoals bovenmatig alcoholgebruik, overgewicht en depressie.
- We hebben extra aandacht voor de jeugd en groepen met verhoogde kans op gezondheidsachterstanden.
- We ondersteunen de zorgvrager bij het vergroten van zijn / haar zelfredzaamheid om deelname aan de samenleving mogelijk te maken.
- We zorgen voor een betaalbare zorg door in te zetten op preventie. Individuele voorzieningen maken plaats voor algemene en collectieve voorzieningen die vanuit het welzijnswerk worden georganiseerd.
- We sturen op en rekenen af op behaalde resultaten door middel van budget- en contractfinanciering.
- We geven ruimte aan en faciliteren initiatieven op het gebied van zorg en / of wellness.
- We zetten in op innovatieve ICT-ontwikkelingen die het mogelijk maken dat voorzieningen dicht bij de burger worden gebracht. Voorbeelden hiervan zijn domotica, zorg en boodschappen.

Randvoorwaarden

- Afstemming van front- en backoffice tussen gemeente, Centrum voor Jeugd en Gezin (CJG), welzijnswerk en zorgaanbieders.
- Goede samenwerkingsverbanden op lokaal, regionaal en provinciaal niveau.

STRATEGISCHE VERBLIJVEN



DOELEN





SCHOUWEN
DUIVELAND
VAKANTIE-
EILAND

DE BIJZONDERE KWALITEITEN (WATER, NATUUR, CULTUUR) MAKEN SCHOUWEN-DUIVELAND TOT EEN AANTREKKELIJK VAKANTIE-EILAND

Schouwen-Duiveland in 2040

Schouwen-Duiveland is het vakantie-eiland waar gasten en eilanders genieten van het fraaie en veelzijdige landschap, de bijzondere natuur, het water en de alom tastbare cultuur. De lucht is schoon, de nachten zijn donker en de elementen wind, water en zon worden beleefd. Er zijn veel mogelijkheden om die kwaliteiten te beleven en recreatief te gebruiken.

Kwaliteiten van het eiland zijn succesvol behouden en verder ontwikkeld. Schouwen-Duiveland is hierdoor een geliefde vakantiebestemming die de concurrentie met binnen en buitenlandse bestemmingen vol zelfvertrouwen aan kan.

Keuzen

- We gaan zorgvuldig om met landschap, natuur, cultuur, monumenten en milieu en investeren ook in het verbeteren van deze kwaliteiten. Dit met het oog op het behouden en versterken van de (bio)diversiteit. Daarbij past het afronden van de ecologische hoofdstructuur (EHS).
- We zetten als overlegpartner van het rijk in op behoud van de op basis van waterveiligheid vastgestelde basiskustlijn, in combinatie met maatregelen voor de recreatiesector.
- Het Noordzeestrand is niet verder bebouwd en overnachten is er niet mogelijk.
- We gaan zorgvuldig om met de uitbreiding en nieuwvestiging van activiteiten in het landschap.
- Nieuwe ontwikkelingen worden met zorg voor het landschap ontworpen.
- We zetten in op een hoge ruimtelijke kwaliteit van het buitengebied.

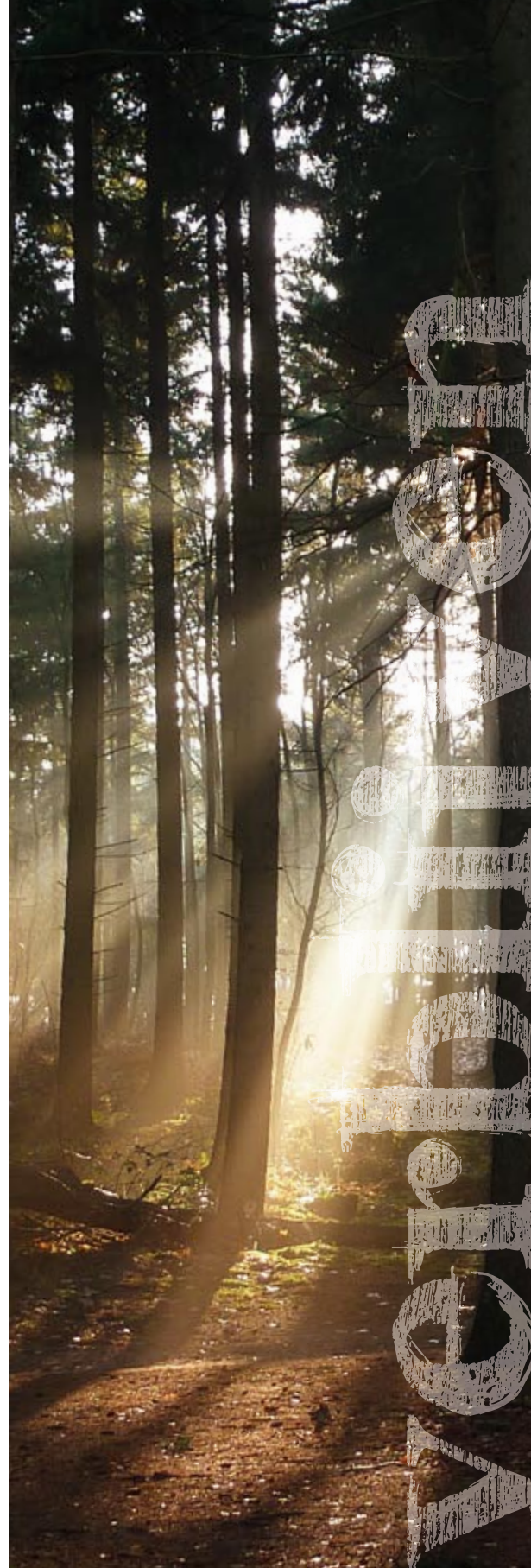
- We gaan creatief en flexibel om met het (her) gebruik van het cultuurhistorisch erfgoed.
- Initiatiefnemers leveren een extra bijdrage aan het in standhouden en verbeteren van de omgevingskwaliteiten door middel van een ontwikkelingsbijdrage (verevening).

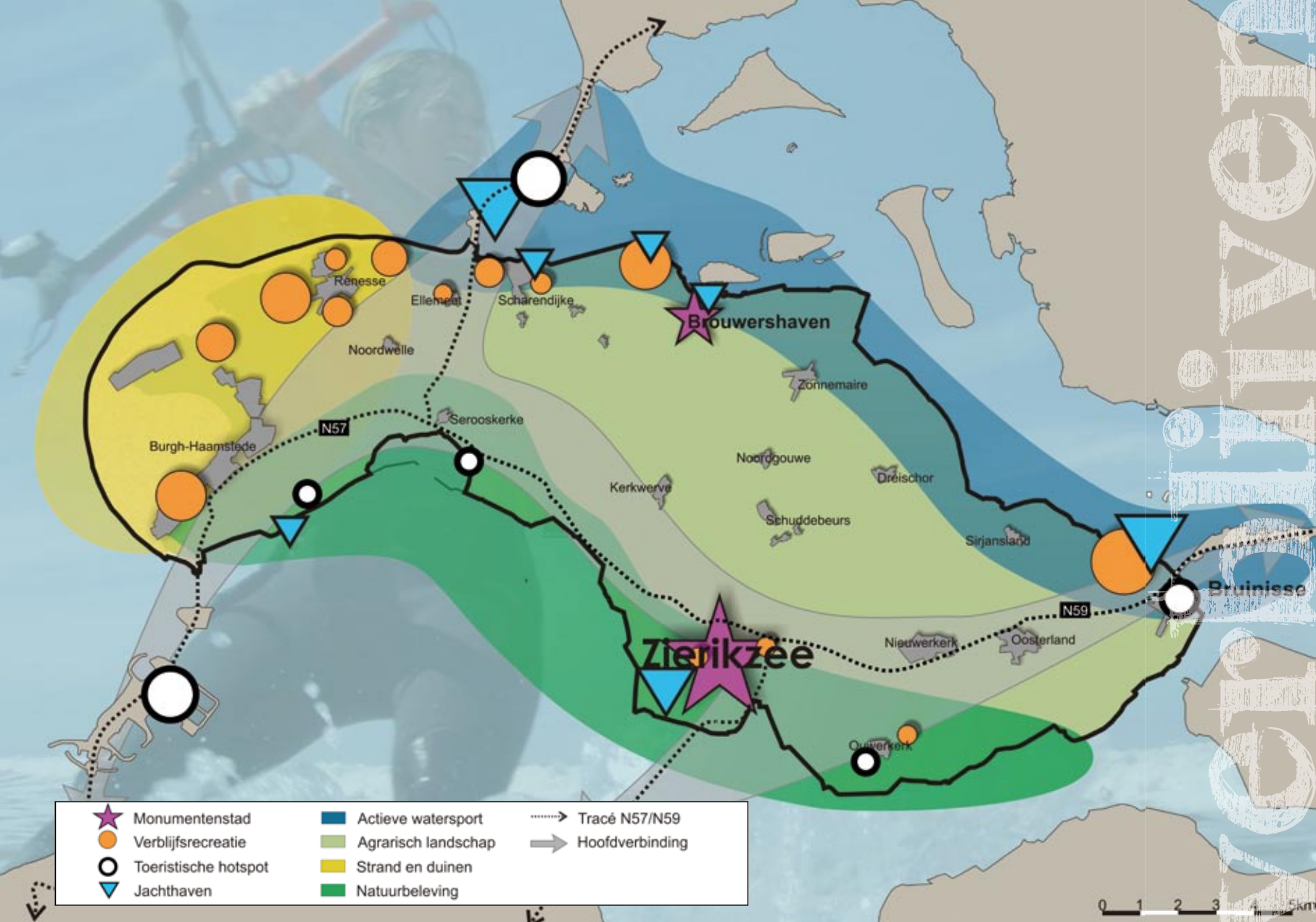
Randvoorwaarden

- Draagvlak in de samenleving voor het wonen op een vakantie-eiland.
- Investeren in landschap en omgevingskwaliteiten vraagt ook financiële middelen. Publieke (reguliere budgetten, subsidies) en private middelen (ontwikkelingsbijdragen) worden hiervoor ingezet.
- Het zoeken naar nieuwe inspirerende en interessante combinaties tussen landschapontwikkeling en andere functies (recreatie, landbouw, waterveiligheid).
- De betrokkenheid van de agrarische sector bij het onderhoud van het landschap.
- Veiligheid voor eilandbewoners en gasten.
- Gastvrije ondernemers.
- Digitale informatievoorziening op orde.

Onderzoeksvragen

- Wat zijn de mogelijkheden voor een groenfonds (een fonds “bovenwijkse groenvoorzieningen” dat gevoed wordt uit de verkoop van grond)?
- Wat is nodig om te zorgen voor een veilig ondernemers- en verblijfsklimaat.
- Hoe kunnen we beter gastheerschap op Schouwen-Duiveland stimuleren?





KRACHTIGE TOERISTISCHE HOOFDSTRUCTUUR

HET EILAND SCHOUWEN-DUIVELAND HEEFT EEN KRACHTIGE EN DUIDELIJK HERKENBARE TOERISTISCHE HOOFDSTRUCTUUR. WE BENUTTEN DE DAARAAN VERBONDEN POTENTIES

Schouwen-Duiveland in 2040

Het vakantie-eiland Schouwen-Duiveland heeft een duidelijk herkenbare Toeristische Hoofdstructuur (THS). De basis vormt een heldere gebiedsindeling.

- Noord: actief en dynamisch, dag- en verblijfsrecreatie, natuur en landschap en (onder)watersport (inclusief Brouwersdam en Grevelingen)
- Zuid: natuur (beleving), visserij en (onder)watersport op en rond de Oosterschelde
- Midden: divers agrarisch landschap
- West: Noordzee, strand en duinen, dag- en verblijfsrecreatie
- Zierikzee: cultuurhistorie, maritiem omgeven door natuur
- Bruinisse: visserij en watersport (inclusief Grevelingendam)

De onderscheiden gebieden hebben een eigen karakter en ontwikkelaccent. De deelgebieden zijn verbonden door een recreatieve infrastructuur van wandel-, fiets- en ruiterspaden.

Het gebied “Midden” fungeert als transitiegebied waardoor paden lopen op zorgvuldig geselecteerde aantrekkelijke plaatsen. Deze infrastructuur verbindt de overige vijf deelgebieden met elkaar en doet de meest interessante plekken in het buitengebied aan (bijvoorbeeld Dreischor / Goemanszorg).

De noord- en zuidzijde van het eiland zijn voor de toerist herkenbaar verbonden. De recreatieve infrastructuur van west naar oost en noord naar zuid loopt zoveel mogelijk langs het aanwezige binnen- en buitenwater. De toegankelijkheid van de dijken voor fietsers en voetgangers is vergroot.

De toeristische infrastructuur heeft het mogelijk gemaakt dat allerhande interessante product-markt combinaties zijn ontstaan onder het motto: het geheel is meer dan de som der delen. Daarmee is de hoofdstructuur niet alleen een fysiek herkenbare structuur, maar vooral ook een structuur waarbinnen ondernemers elkaar vinden en komen met aantrekkelijke, toeristische arrangementen.

De bestaande wegenstructuur is geoptimaliseerd voor verbetering van de veiligheid, bereikbaarheid en doorstroming. De bestaande (verkeers)knelpun-



ten bij de dorpen zijn opgelost. De verkeersafwikkeling voor de THS is daarmee structureel verbeterd.

Keuzen

- We geven de Toeristische Hoofdstructuur (THS) vorm.
- We benutten de potenties van musea, monumentale kernen en culturele evenementen om onze culturele en cultuurhistorische infrastructuur verder te versterken.
- We faciliteren en investeren primair in initiatieven vanuit het bedrijfsleven die de THS versterken. Dit betekent niet dat we initiatieven voor toeristische ontwikkeling buiten de THS tegenhouden.
- We ondersteunen samenwerkingsstructuren.
- We zetten actief in op het optimaliseren van de bestaande wegenstructuur en de N59 in het bijzonder.

Randvoorwaarden

- Aanvullen van ontbrekende schakels in de verbindende recreatieve infrastructuur (wandel-, fiets- en ruiterspaden).
- Een gedegen marketing- en promotiebeleid verbonden aan de Toeristische Hoofdstructuur.



**TOERISME IS STERK
DIVERS EN PROFITEERT
VAN WATER**

TOERISME IS STERK
DIVERS EN PROFITEERT
VAN WATER

DE KWALITEIT EN DIVERSITEIT VAN DE TOERISTISCHE SECTOR IS GROOT. WE MAKEN GEBRUIK VAN DE UNIEKE MOGELIJKHEDEN DIE HET WATER BIEDT

Schouwen-Duiveland in 2040

De recreatieve voorzieningen op Schouwen-Duiveland onderscheiden zich door een aantrekkelijke diversiteit en een bovengemiddelde kwaliteit. De omgeving en aanwezige voorzieningen maken Schouwen-Duiveland tot een veelzijdig en energiek vakantie-eiland, waar gasten jaarrond verblijven. De sector is een voorbeeld voor andere regio's door het duurzame karakter van de bedrijfsvoering en de hoge kwaliteit, bereikt door innovatie en herstructurering.

De unieke kansen die het water op en om het eiland bieden zijn in het kader van recreatief verblijf optimaal benut. Dit geldt ook voor de overgangen tussen land en water. Waterveiligheid en recreatie zijn op een innovatieve manier aan elkaar verbonden. Schouwen-Duiveland is koploper in Europa op het gebied van innovatie, klimaat, waterveiligheid en het gebruik van water en zeeweringen voor recreatieve doeleinden.

Enkele grote evenementen met landelijke uitstraling en lokale cultuurhistorische evenementen hebben een belangrijke meerwaarde.

Keuzen

- We stimuleren en ondersteunen herstructurering en vernieuwing van bestaande recreatiebedrijven.
- We stimuleren kwaliteitsverbetering, differentiatie en innovatie voor de bestaande dag- en verblijfsrecreatie. Evenementen maken hier onderdeel van uit.
- Wanneer sprake is van een aantoonbare meerwaarde voor omgevingskwaliteiten, landschap, milieu, natuur of cultuur is uitbreiding van bestaande bedrijven bespreekbaar.

- Er is ruimte voor nieuwvestiging van bijzondere en unieke recreatieve concepten. Hierbij wordt gedacht aan wellness, sport en zorgconcepten in combinatie met (verblijfs)recreatie.
- We geven ruimte aan initiatieven op, aan, of onder het water op zorgvuldig geselecteerde locaties (vakantiewoningen, hotels). Het Noordzeestrand is hiervan uitgesloten.
- We geven ruimte voor ontwikkeling van watergebonden dagattracties op en onder water.
- Nieuwe ontwikkelingen zijn per definitie met respect voor de kwaliteiten van het eiland vormgegeven.
- We zetten in op een stabiel hoogseizoen en een vaste en minder weersafhankelijke instroom van gasten gedurende het hoogseizoen.
- We ondersteunen Initiatieven die een bijdrage leveren aan de verlenging van het seizoen.

Randvoorwaarden

- Waterveiligheid van Schouwen-Duiveland. Ontwikkelingen dienen klimaatbestendig te zijn (zeespiegelstijging).
- Wet- en regelgeving die het bouwen op een waterkering toelaat.
- Samenwerking met Rijkswaterstaat, waterschap en provincie.
- Relatie (flexibelere) Natura 2000 regelgeving en ontwikkelruimte.

Onderzoeksvraag

Welke voorzieningen dragen bij aan de kwaliteit van verblijf gedurende alle seizoenen op Schouwen-Duiveland en op welke wijze zijn deze te realiseren?



EVENEMENTEN EN ACTIVITEITEN AAN HET WATER



SCHOUWEN-DUIVELAND IS EEN AANTREKkelijk VAKANTIE-EILAND DOOR DE BLOEIENDE WATERSPORT EN DE VELE WATER GERELATEERDE ACTIVITEITEN EN EVENEMENTEN

Schouwen-Duiveland in 2040

De zuidwestelijke delta is één van de meest vooraanstaande watersportgebieden van Noord-West Europa. Een vaarverbinding in de Brouwersdam is gerealiseerd en de Gouwe en Ee is weer zichtbaar in het landschap. Schouwen-Duiveland heeft binnen de delta een aantrekkelijk en divers aanbod watersportvoorzieningen, dat een belangrijke bijdrage levert aan de water economie van het eiland. Water is het thema dat Schouwen-Duiveland op de kaart zet binnen Europa.

De jachthavens zijn een meer integraal onderdeel geworden van onze steden en dorpen. Terrassen aan het water en havens zijn populaire plekken om als toerist of recreant naar toe te gaan. Omgekeerd is een uitstap vanuit de jachthaven naar de horeca en winkels in de kernen een vanzelfsprekendheid. De kwaliteit van de jachthavens is hoog.

Nieuwe beeld- en imagobepalende watergerelateerde evenementen zijn ontwikkeld. Renesse, Scharendijke en de Brouwersdam hebben zich ontwikkeld tot een internationaal centrum voor dynamische water- en beachsporten zoals (kite)surfen, kitebuggyen, strandvolley- en voetbal. De Grevelingen en de Oosterschelde zijn blijvende hotspots voor de duiksport met een daarbij passende en aantrekkelijke infrastructuur onder en boven water. Tevens weten sportvissers hun weg te vinden op Schouwen-Duiveland.

Keuzen

- We dragen bij aan het optimaliseren van evenementen als trekpleister (bijvoorbeeld Concert at Sea, Visserijdagen, de Havendagen, de opening van het kreeftenseizoen).
- We ondersteunen met voorrang watergerelateerde evenementen die het imago en bekendheid als waterrijk vakantie-eiland versterken.
- Ruimte geven aan meer ondernemerschap in jachthavens (privatisering).
- We maken andere functies in havens ondergeschikt aan de functie van jachthaven. Uitzondering zijn de Vluchthaven Bruinisse waar watergebonden bedrijvigheid prioriteit krijgt en de Oude Visserhaven in Bruinisse. In Zierikzee blijft ruimte voor de beroepsvaart, waaronder de mosselvloot.
- We ondersteunen initiatieven voor een vaarverbinding in de Brouwersdam.
- We werken mee aan vernieuwende concepten waar verbinding wordt gemaakt tussen watersport en andere functies.
- We versterken het maritieme karakter van Bruinisse, Brouwershaven en Zierikzee.
- We zetten in op een kwaliteitsimpuls van het dorp Renesse en versterken de verbinding met de Brouwersdam.

Randvoorwaarden

- Samenwerking overheden en andere partners binnen de zuidwestelijke delta.
- Een gedegen marketing- en promotiebeleid verbonden aan het thema Water.

Onderzoeksvraag

Wat zijn de mogelijkheden om de Gouwe en Ee in het landschap terug te brengen?

BIJLAGE

Overzicht klankbordgroep

Recron Schouwen-Duiveland

ASD

OSD

SEAP

Zeeuwend

SCOOP

Staatsbosbeheer

Vereniging van Beroepsvissers Zuidwest Nederland

Provincie Zeeland

WMO-raad

dhr. E. Troost

dhr. A. Sloodmaker

dhr. A. de Zeeuw

dhr. P. Schotte

dhr. A. de Ceuster

dhr. D. van der Wouw

dhr. A. van Haperen

dhr. J. Geleijnse

dhr. C. van Rabenzwaaij

dhr. G. van der Salm



Gemeente
Schouwen-Duiveland

